

台南應用科技大學

因應 H7N9 流感應變措施

中華民國 102 年 4 月 10 日學務處衛生保健組

一、緣起

依據 WHO 專家會議決議，將 H7N9 流感疫情等級提升為第三級，行政院中央流行疫情指揮中心監測資料顯示，大陸地區 H7N9 流感病毒疫情逐漸升溫及擴散。因應疫情持續升溫，衛生署也召開專家會議後，正式將 H7N9 列入第五類法定傳染病，並成立行政院 H7N9 流感中央流行疫情指揮中心。

另外，根據疾管局資料顯示，禽流感病毒會存在於受感染禽鳥的呼吸道飛沫顆粒及排泄物中，人類主要是透過吸入及接觸病毒顆粒或受病毒污染的物體與環境等途徑而感染。而 H5N1 流感的潛伏期通常約為 2~8 天。至於 H7N9 流感病毒的傳染途徑及潛伏期，世界衛生組織(WHO)正在調查中。患者一般會出現發燒、咳嗽、少痰、頭痛、肌肉酸痛和全身不適等症狀。重症患者可能會併發肺炎、出現呼吸困難，體溫大多在 39 度以上，嚴重會出現意識障礙、休克等症狀。高危險族群主要是從事禽類養殖、銷售、宰殺、加工業者，或在發病前 1 週內有接觸過禽類者。

由於大專校院教職員生對於兩岸學術交流或旅遊頻繁，此事對國內校園持續威脅，為加強疫情訊息之掌握及通報，以利掌握校園防疫時效，即時進行相關校園防治作為。訂定本計劃在校園防疫處理要則及因應策略與作為，能夠快速啟動防疫機制，結合整體學校行政資源與人力，協力防治 H7N9 流感疫情在校園發生與蔓延，以維護師生安全，確保學校行政工作之順利推動及維護學生受教之權益及完成應變措施。

二、目的

為維護師生健康及學生受教之權益，確保教育行政工作之順利推動，避免疫情藉由校園集體傳播而擴大流傳。

三、執行

(一)依據

本校配合行政院衛生署 102 年 4 月 3 日成立 H7N9 流感中央流行疫情指揮中心，並將「H7N9 流感」公告為第五類法定傳染病，及「教育部 H7N9 流感疫情應變小組」，本校亦配合成立「台南應用科技大學因應 H7N9 流感應變措施」，特訂定本校防疫處理要則及因應策略與作為。

(二)任務分工

本校成立因應 H7N9 流感流行緊急應變小組（以下簡稱應變小組），其小組分工職掌，由校長擔任召集人，學務長擔任總幹事，衛生保健組組長擔任執行秘書，教務長、總務長、進修部主任、主任秘書、各院院長、軍訓室主任、人事室主任、研發處處長、會計室主任、網資中心主任、生輔組組長、課外活動組長、學輔中心主任、事務組組長、環安組組長等二十一名委員。

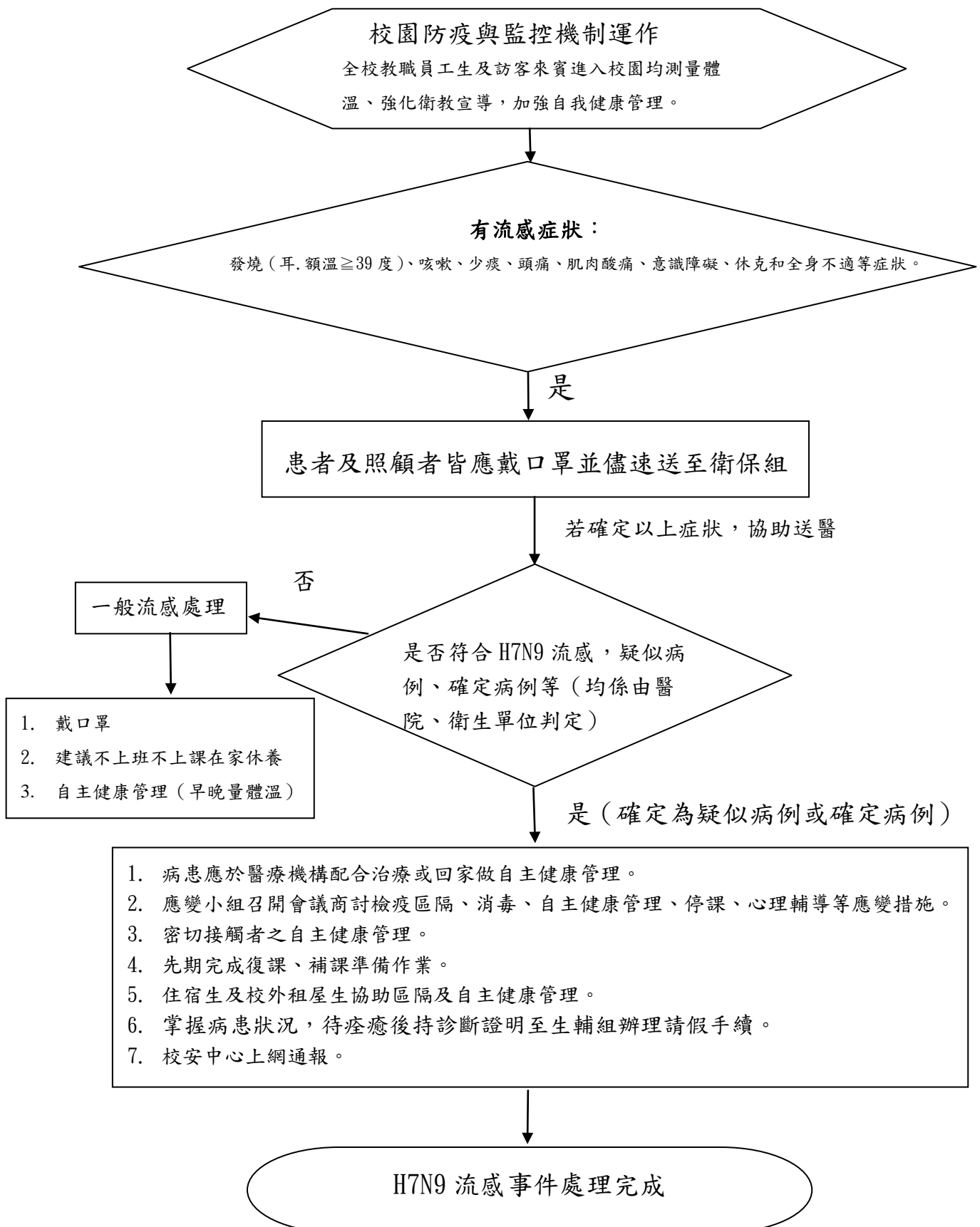
各單位分工事宜及分工明細表（參閱如附件 1）如下：

1. 學務處：統籌校園 H7N9 流感疫情緊急應變之督導、協調與執行及防疫宣導、疫情通報作業與相關應變作為。
 - (1) 衛保組：執行學校防疫宣導、協助住宿學生及大型活動因應 H7N9 流感之相關作為與政府衛生單位疫情通報及防疫物資採購之因應措施。
 - (2) 生輔組：協助學校防疫宣導、執行住宿學生因應 H7N9 流感之相關作為、疫情通報作業及協助學生符合調查病例、極可能病例或確定病例之請假規定、停止上學規定請假事宜。
 - (3) 學生輔導中心：加強本校生命教育、心理輔導，減少學生與家長恐慌心理，並適切輔導受隔離及因疫情管制無法順利上課之學生。
 - (4) 課外活動組：規劃及督導本校相關大型活動之應變作業。
2. 教務處：依行政院衛生署疾病管制局流行疫情分級及配合教育部規定之停課標準，先期完成學校停課、復（補）課規劃及配合中央疫情指揮中心指揮官之建議及教育部規訂之標準，發布學校停止上班、上課訊息。

3. 進修部：統籌夜間部學生 H7N9 流感疫情緊急應變之督導、協調與執行及防疫宣導、疫情通報作業與相關應變作為、協助學生符合調查病例、極可能病例或確定病例之請假規定及配合教育部規定之停課標準，先期完成學校停課、復（補）課規劃及配合中央疫情指揮中心指揮官之建議及教育部規訂之標準，發布學校停止上班、上課訊息。
4. 總務處：規劃本校各場館所須關閉時機與相關應變作為。
 - (1) 事務組：協助本校業務單位需求物資採購。
 - (2) 環安組：環境衛生督導及消毒作業。
5. 軍訓室：維持校安通報管道之暢通，依相關規定通報有關單位。
6. 人事室：
 1. 依行政院衛生署疾病管制局流行疫情分級及配合教育部規定之停班（課）標準，辦理本校教職員工符合調查病例、極可能病例或確定病例之相關請假規定。
 2. 協助通報教職員有前往大陸地區做學術交流之起訖時間。
7. 研發處：協助大陸學生作防疫 H7N9 流感宣導及辦理疫情通報作業。
8. 會計室：籌措本計畫之相關經費。
9. 網資中心：負責建置 H7N9 流感相關網頁及維護校安通報作業系統及訊息公告。
10. 秘書室：負責有關 H7N9 流感新聞及對外發言連繫與應對，並處理媒體相關報導。

四、作業流程圖

因應 H7N9 流感應變處理作業流程



五、具體作法

- (一)近期有前往大陸地區做學術交流、旅遊，應避免接觸禽鳥類而感染禽流感 H7N9。
- (二)返國時如出現類似流感症狀，應戴上口罩儘速就醫，並告訴醫師旅遊史，俾便醫師提供適切之醫療服務。
- (三)近期有前往大陸地區做學術交流或旅遊之教職員，應自動通報起訖時間，以利本組提高校園防疫警覺。
- (四)近期學校大型活動採檢測體溫，應設置電腦熱影像感應儀檢測體溫，如當日遇教職員生有發燒(≥ 38 度以上)之情形，勿進入場所且需填寫通報表，並將戴上口罩送至衛生保健組協助就醫。
- (五)加強宣導學生、教職員工避免接觸禽鳥，非必要或無防護下，應避免與鳥、鴿、雞、鵝及鴨等飛禽接觸；如需清洗飼養禽鳥排泄物時，一定要戴口罩、膠質手套及用肥皂洗淨雙手。
- (六)加強校內各攤商慎選食材且須有合格之生鮮肉品及蛋類，供餐時必須完全熟食。
- (七)校園設置 26 個點擺設酒精乾式洗手液由學生自行使用，並落實執行勤洗手、呼吸道衛生與咳嗽禮節等衛生教育宣導。
- (八)全校教職員工生及訪客來賓進入學校均需測量體溫。
- (九)搭乘校車之學生上車前均需測量體溫。
- (十)每系配置額(耳)溫槍數支、100 個口罩及 2 罐乾式洗手液，如遇學生有發燒(≥ 38 度以上)之情形，需填寫通報表，並將學生戴上口罩送至衛生保健組協助就醫，該班進行衛教輔導。
- (十一)減少非必要之群聚活動，避免群聚感染。
- (十二)班導師或授課教師主動關心學生健康狀況，且應注意學生是否有發燒等流感症狀。
- (十三)如遇學生感染時，本校應變小組機制啟動並配合地方政府宣佈停課或停辦活動，遵照相關指示辦理。
- (十四)H7N9 流感期間，建議停課時機於 3 天內同一班級有 2 名以上(含 2 名)學生經醫師臨床診斷為感染流感時，建議該班停課 5 天在家作健康自主性管理(含例假日)該班停課期間列免扣考登錄。疑似患者則

應至症狀解除後 24 小時才能返校上課。

- (十五)行政單位及教職員工採自主健康管理，如行政單位需相關防疫物品，可自行至衛保組領取。
- (十六)如教職員工自身確認 H7N9 流感感染者，按照人事室相關規定辦理請假，同辦公室人員配合衛生單位做自主健康管理，是否停班由人事室公告。
- (十七)教職員工眷屬確認感染者，需請假照護時，人事室需按行政院人事局相關規定辦理。
- (十八)住宿生及訪客進入宿舍入口時一律進行體溫測量，並落實執行勤洗手、呼吸道衛生與咳嗽禮節等衛生教育宣導。
- (十九)宿舍如遇學生有發燒(≥ 38 度以上)之情形，需填寫通報表，並將學生戴上口罩，由宿舍相關人員送至教學醫療中心就醫。
- (二十)住宿生罹病者(無法回家者)除就醫外應予安置於宿舍中，並與健康學生區隔，至症狀解除後 24 小時才能參加團體活動。
- (二十一)三個宿舍需各調度出一間空房間，遇學生 H7N9 流感症狀時(無法回家者)，作為區隔休息室使用。
- (二十二)學校師生加強自我防護工作若感染流感應戴口罩，適當休息與適當補充水分，並依醫師指示接受治療，儘量不出入公共場合，在家自我健康管理，待病情痊癒後再返校就學。
- (二十三)凡確認通報感染 H7N9 流感之學生，該生請假期間列免扣考登錄。
- (二十四)大型會議加強師生衛教宣導及配合學校相關因應措施辦理。
- (二十五)總務處加強近期內校園及大型活動場所消毒之工作。
 - 1. 電梯內部及面板押扣每天清潔消毒
 - 2. 總務處備有漂白水供各行政單位取用
 - 3. 普通教室於清潔後全面消毒
 - 4. 各班教室若發生確診病例後進行消毒
 - 5. 校園環境於開學前全面消毒
 - 6. 針對外賓進入校內請警衛人員口頭詢問
 - 7. 當疫情嚴重時設專人量額溫
- (二十六)加強教職員工宣導遇學校有 H7N9 流感事件時，勿自行對外發

言、連繫、應對、誇大，並遵守流行性傳染疾病之相關法規規定對於感染者須加以保密，以免造成學校、個人不必要的困擾及校園恐慌。

(二十七)遇學校有 H7N9 流感事件時，對外發言連繫與應對及處理媒體相關報導，均統一由秘書室發言。

(二十八)器材補給方面，目前學校有日間部及進修部各班級、幼稚園各班級、校車等等，均配置額溫槍 1 支，口罩及酒精乾式洗手液均至衛保組領取，遇大型活動時至衛保組紅外線體溫檢測儀器。

(二十九)相關措施核定後，在學校首頁資訊網公告加以宣導。

六、有效防疫做法

目前全球尚無研發出 H7N9 流感疫苗，請參閱行政院 H7N9 流感中央流行疫情指揮中心所提供 H7N9 流感 Q & A (附件 2)，做為目前防疫依據。

七、總結

(一)防疫如同作戰，需將以高規格之標準來應對，並成立應變小組因應，必要時隨時召開會議研商應變作為及防疫事宜。

(二)隨時監控國內疫情，關心學校狀況及配合政府相關規定辦理，並與相關單位保持密切聯繫。

(三)依據「H7N9 流感應變處理作業流程」之作業流程，實施疫情監控、應變處理與通報作業，遇需停課時停課標準依中央防疫指揮中心指示，辦理學校停課標準。

(四)強化教職員工生衛生教育宣導，加強勤洗手、呼吸道衛生與咳嗽禮節等衛生教育，定期維護校園環境清潔消毒工作，並落實執行。

(五)加強宣導學生、教職員工避免接觸禽鳥，非必要或無防護下，應避免與鳥、鴿、雞、鵝及鴨等飛禽接觸；如需清洗飼養禽鳥排泄物時，一定要戴口罩、膠質手套及用肥皂洗淨雙手。

(六)防疫人人有責，教職員工生需主動關心身旁每一個人之健康狀況，並遵守學校防疫策略。

八、參考資料：

(一)教育部 102.04.08 臺教綜(五)字第 1020052213 號函「為因應大陸地區 H7N9 流感疫情，請務必依說明事項辦理相關防治措施」。

(二)衛生署疾病管制局 H7N9 流感疫情網站。

九、附件：

附件 1：因應 H7N9 流感大流行各單位分工細項說明表。

附件 2：教育部 102.04.08 臺教綜(五)字第 1020052213 號函附件「H7N9 流感 Q & A」。

附件 3：教育部 102.04.08 臺教綜(五)字第 1020052213 號函附件「傳染病指定隔離醫院及應變醫院名單」。

因應 H7N9 流感大流行各單位分工細項說明表

附件 1

負責單位(人)	工作內容
校長	指揮 H7N9 流感疫情緊急應變之策略
學務長	<ol style="list-style-type: none"> 1. 擔任總幹事召開緊急應變小組會議，集合相關人員討論本校 H7N9 流感防疫措施，並將結果向校長報告。 2. 統籌校園 H7N9 流感疫情緊急應變之督導、協調與執行及防疫宣導、疫情通報作業與相關應變作為。
秘書室	<ol style="list-style-type: none"> 1. 協調聯繫校園 H7N9 流感防疫暨各項因應事宜。 2. 負責有關校園 H7N9 流感防疫新聞及對外發言連繫與應對，並處理媒體相關報導。 3. 視 H7N9 流感疫情發展給學生、家長與全校教職員工公開關懷信。
教務處	<ol style="list-style-type: none"> 1. 配合中央疫情指揮中心之建議及教育部律訂之標準，發布學校停課訊息、復(補)課規劃及本校各項入學考試，防疫因應措施。 2. 安排罹患 H7N9 流感教師代課事宜，進行罹患 H7N9 流感或接受居家自主健康管理學生之補救教學。 3. 鼓勵教師進行 H7N9 流感防治教學活動。 4. 請任課老師關心學生出缺席與健康狀況，確實點名並將無故缺席學生列管追蹤。 5. 預防 H7N9 流感疫情擴大，大型授課班級應另行安排至室外或空氣流通之教室授課，避免使用有空調之教室。 6. 協助 H7N9 流感防疫宣導及相關措施。
總務處	<ol style="list-style-type: none"> 1. 統籌購製 H7N9 流感的防疫物資(如:口罩、洗手清潔液、防疫物品)及撥配管理事宜。 2. 各棟電梯口增設消毒設備，廁所配置清潔消毒液，並定時派員執行相關消毒工作(如門把、扶梯、電梯按鍵等)。 3. 區隔區域之清潔、消毒、警戒及安全維護工作。 4. 本校校車、租賃校車之車輛消毒及防疫等事宜。 5. 廁所、公共區域平日之消毒工作及設備洗手台之洗手乳(皂)、消毒液。 6. 督導校園餐廳、各賣點及廠商等防疫措施。
事務組	協助本校業務單位需求物資採購。
環安組	<ol style="list-style-type: none"> 1. 視 H7N9 流感疫情狀況適時進行全校消毒工作。 2. 區隔區域之先期消毒及準備。 3. 區隔區域及感染性廢棄物之消毒及處理。 4. 管控實驗室、研究室、職場等傳染性病毒實驗之安全及相關防疫措施。 5. 遇校園內有暴斃禽鳥時，在必要防護下方式，清理禽鳥屍體或排泄物。

	10. 協助 H7N9 流感防疫宣導及相關防疫措施。
課外活動組	<ol style="list-style-type: none"> 1. 針對學生參與社團及課外活動的掌握與通報。 2. 業務相關之各項活動 H7N9 流感防疫措施。 3. 負責承辦大型集會活動如新生迎新等相關活動，相關配套防疫措施。 4. 協助學生 H7N9 流感防疫宣導及相關防疫措施。
學生輔導中心	<ol style="list-style-type: none"> 1. 加強生命教育、心理輔導，減少學生與家長恐慌心理。 2. 適切輔導自主健康管理學生及因疫情管制無法順利上課或參加考試學生。 3. 依心理輔導工作計畫，提供相關輔導措施。 4. 協助 H7N9 流感防疫宣導及相關防疫措施。
研發處	<ol style="list-style-type: none"> 1. 協助僑生及交換學生作防疫宣導及辦理疫情通報作業。 2. 負責外籍生、來訪國際交流人士之防疫措施。 3. 對疑似 H7N9 流感病例之疫情通報及協助就醫。 4. 協助 H7N9 流感防疫宣導及相關防疫措施。 5. 學分班 H7N9 流感防疫宣導及相關防疫措施。
會計室	本計畫相關經費之動支及審核。
人事室	<ol style="list-style-type: none"> 1. 依人事行事行政局規定規劃教職員工因符合 H7N9 流感相關疫情需要或病例時之請假與停止上班規定。 2. 處理 H7N9 流感染病教職員工之請假、關懷與代理人事宜。 3. 協助防疫 H7N9 流感宣導及相關防疫措施。 4. 近期有前往大陸地區做學術交流或旅遊之教職員，應自動協助通報起訖時間。
網資中心	<ol style="list-style-type: none"> 1. 協助建立 H7N9 流感防疫相關資料網。 2. 協助 H7N9 流感防疫工作之資訊整合以及寄發防疫電子郵件。 3. 協助規劃設計網路「H7N9 流感防治專區」，並維持資訊更新。 4. 視 H7N9 流感疫情發展先期規劃設計網路線上教學 5. 協助 H7N9 流感防疫宣導及相關防疫措施。
通識教育中心	<ol style="list-style-type: none"> 1. 對大班級通識課程之教室予以重新調配或改至室外上課。 2. 協助 H7N9 流感防疫宣導及相關防疫措施。
各院、系、所及行政單位	<ol style="list-style-type: none"> 1. 負責各院、系、所 H7N9 流感防疫措施，依實際情形關心所屬學生、教職員工狀況。 2. 掌握所屬學生及教職員工等出入 H7N9 流感疫區動向，對疑似 H7N9 流感病例之通報、處理及協助就醫。 3. 辦理兩岸學術交流研討會、掌握大陸人士出入 H7N9 流感疫區之動向。 4. 對因應 H7N9 流感病情請假返校學生之輔導。 5. 協助 H7N9 流感防疫宣導及相關防疫措施。 6. 協助學生疑似 H7N9 流感病例或確定病例之請假事宜。

	<ol style="list-style-type: none"> 7. 依本校緊急應變小組決議協助各班進行體溫檢測及記錄。 8. 加強宣導學生、教職員工避免接觸禽鳥，非必要或無防護下，應避免與鳥、鴿、雞、鵝及鴨等飛禽接觸；如需清洗飼養禽鳥排泄物時，一定要戴口罩、膠質手套及用肥皂洗淨雙手。 9. 協助防疫 H7N9 流感宣導及相關防疫措施。
全校各單位	<ol style="list-style-type: none"> 1. 負責各單位防疫 H7N9 流感措施，處理疫情時對疑似 H7N9 流感病例之通報及處理。 2. 配合本校 H7N9 流感緊急應變小組決議，並與相關單位保持密切聯繫支援防疫。 3. 落實 H7N9 流感防疫宣導及相關防疫措施。 4. 掌握所屬教職員工等自主健康管理狀況及出缺勤狀況。

Q: 目前有人用 H7N9 流感疫苗嗎？

A: 目前全球尚無人用 H7N9 流感疫苗。

Q: H7N9 流感會不會人傳人？

A: H7N9 流感病毒屬於禽流感病毒，過去國際上所發現人類感染 H7 亞型的流感病毒也多來自接觸傳染，但至目前為止，此次中國大陸民眾感染 H7N9 流感確定病例的具體傳染途徑仍未確定。

Q: H7N9 流感病毒與以前的 H1N1、H5N1 或其他流感病毒相比，毒性或傳染力有比較強嗎？

A: 由於目前中國大陸人類傳染 H7N9 流感確定病例數有限，所以目前對於毒性或傳染力的資料相當有限，尚待進一步研究。

Q: 目前流感抗病毒藥劑可用於治療 H7N9 流感嗎？

A: 根據目前 H7N9 流感病毒之基因序列比對結果，推估流感抗病毒藥劑應可用於治療 H7N9 流感，但仍需進一步臨床資料確認。

Q: 請問公費流感抗病毒藥劑使用對象？

A: 1. 目前公費流感抗病毒藥劑之使用對象包括：(1)符合 H5N1 流感調查病例定義者、(2)H5N1 流感「疑似病例」、「可能病例」或「確定病例」之密切接觸者、(3)符合「流感併發重症」通報病例、(4)孕婦經評估需及時用藥者、(5)伴隨危險徵兆之類流感患者、(6)重大傷病、免疫不全或具心肺血管疾病、肝、腎及糖尿病等之類流感患者、(7)過度肥胖之類流感患者(BMI \geq 35)、

(8)經傳染病防治醫療網正/副指揮官認可之類流感群聚事件、(9)「高燒持續 48 小時之類流感患者」及(10)「家人/同事/同班同學有類流感發病者」

2. 原流感季擴大用藥之 2 個條件(高燒持續 48 小時、家人/同事/同班同學有類流感發病者)，適用期間從即日起至 102.4.30 止。

3. 合約配置點請至疾病管制局網站專業版/傳染病介紹/第四類法定傳染病/流感併發症/抗病毒藥劑/合約配置點一覽表

(<http://www.cdc.gov.tw/professional/ContractDistribution.aspx?treeid=BEAC9C103DF952C4&nowtreeid=FD0334AA1BE08543>)查詢。

Q: 自中國大陸返台，於下飛機時有發燒、身體不適的情形，該如何處理？

A: 入境時，若有發燒(38 度°C 以上)、咳嗽等疑似症狀，且發病前 7 日內曾至中國大陸 H7N9 流感病例發生地區之旅客，請主動告知機場檢疫站，檢疫人員將協助後送至醫院就醫，直到排除感染禽流感為止。

Q: 個人如何避免感染 H7N9 流感？

A: 1. 勤洗手，雙手避免任意碰觸眼、鼻、口等黏膜。

2. 保持空氣流通，咳嗽、打噴嚏需遮掩口鼻，若出現發燒、咳嗽、喉嚨痛等呼吸道症狀，應戴口罩並就醫，儘量不上班、不上課。

3. 避免接觸禽鳥及其分泌物，若不慎接觸，應馬上以肥皂澈底清潔雙手。

4. 禽肉及蛋類澈底煮熟。

5. 料理生鮮禽畜肉品及蛋類後立即洗手，刀具、砧板也要澈底清洗後才能再

度使用。

6. 不要購買或飼養來源不明或走私的禽鳥。

7. 非必要或無防護下，避免到生禽宰殺處所、養禽場及活禽市場。

8. 禽畜業工作者於作業過程時，應穿戴個人防護設施，工作後，應做好清消工作。

9. 一般民眾平時應養成良好個人衛生習慣、注意飲食均衡、適當運動及休息，維護身體健康。

10. 有禽鳥接觸史、流行地區旅遊史的民眾，若出現發燒、喉嚨痛、咳嗽、結膜炎等症狀，請戴口罩儘速就醫，並主動告知接觸史、工作內容及旅遊史等。

11. 口罩是居家常備保健物品，宜適量準備。

Q: 家裡如果有養寵物禽鳥的人要怎麼辦？

A: 1. 家中飼養禽鳥需避免與野鳥接觸或共用食器。

2. 定期清洗、消毒養禽設備及其排泄物，清消時應戴口罩。

3. 避免直接接觸家禽、鳥類或其糞便。接觸過家禽、鳥類或其分泌物後，要立刻用肥皂和清水徹底洗淨雙手。

4. 自家飼養的禽鳥死亡時，請密封包裝後，以一般廢棄物處理，由垃圾車清運；如有疾病疑慮，可洽所在地動物防疫機關處理。

5. 接觸禽畜後 10 天內，如出現發燒、咳嗽、喉嚨痛等類流感症狀或結膜炎，請戴口罩就醫，並主動告知禽鳥接觸史。

Q: 我如果出現相關症狀應該怎麼做？

A: 如出現發燒、咳嗽、流鼻水、打噴嚏、肌肉酸痛、頭痛或極度倦怠感等類流感症狀，應立即配戴口罩就醫，並告知醫師相關病史、工作史、禽畜接觸史及旅遊史；如醫師經臨床診斷認為疑似病例，將依規定向衛生單位通報及治療。

Q: 吃雞鴨肉或蛋類，會不會感染 H7N9 禽流感病毒？

A: 1. 食物 70°C 以上的烹煮，可以使其病毒不活化。因此，熟食禽肉相關製品是安全的，但烹煮前的冷凍及解凍過程應謹慎為是，且應避免生熟食交互感染。

2. 截至目前為止，尚無實例顯示人們經由食用「煮熟」的禽肉製品而被感染；惟走私食品無經過任何食物品質之控管，包括活體之取得及宰殺、生禽肉之保存、製造過程及運送過程之衛生條件等環節實難以評估。

Q: 出外旅遊如何避免感染 H7N9 流感？

A: 1. 注意飲食衛生，禽類、蛋類及其製品一定要煮熟才能食用。

2. 非必要或無防護下，請儘量避免前往高病原性禽流感流行地區。

3. 勤洗手。

4. 如果出現發燒、咳嗽、喉嚨痛等類流感症狀，則旅程延期或取消。

5. 到 H7N9 流感流行地區避免前往鳥園、農場、禽畜養殖場、生禽宰殺或販賣場所，並避免餵食禽鳥，若不慎接觸禽鳥及其分泌物，應馬上以肥皂澈底清潔雙手。

6. 旅途中若出現發燒、咳嗽、喉嚨痛、結膜炎等症狀，立即告知領隊，戴口罩儘快就醫。

Q: 針對此次中國大陸發生 H7N9 流感疫情，政府有那些因應措施？

A: 1. 立即提升防疫應變等級，加強疫情監測及不明原因嚴重肺炎病例、肺炎群聚、醫護人員感染不明原因肺炎之檢體檢測。

2. 即刻提升機場港口檢疫措施，並責成醫界提高警覺與加強醫院感染管制。

3. 公費流感抗病毒藥劑擴大對象，延長至 102 年 4 月 30 日止。

4. 持續加強媒體溝通及宣導，提醒民眾避免接觸鳥禽並做好個人防護措施。

Q: 可以在哪裡看到更多有關禽流感的資訊？

A: 更多資訊歡迎參閱 H7N9 流感防治專區(民眾版)、H7N9 流感防治專區(專業版)。

傳染病指定隔離醫院及應變醫院名單

附件 3

有效期間：中華民國 100 年 8 月 1 日至 103 年 7 月 31 日

◎ 中華民國 101 年 02 月 20 日至 103 年 7 月 31 日

◎◎ 中華民國 101 年 08 月 17 日至 103 年 7 月 31 日

◎◎◎ 中華民國 102 年 01 月 01 日至 103 年 7 月 31 日

縣市別	醫院名稱	指定類別
臺北市	臺北市立聯合醫院和平婦幼院區	應變醫院 (就地收治)
	國立臺灣大學醫學院附設醫院	隔離醫院
	長庚醫療財團法人臺北長庚紀念醫院	
	國泰醫療財團法人國泰綜合醫院	
	臺北市立聯合醫院仁愛院區	
	臺北市立聯合醫院中興院區	
	臺北市立聯合醫院忠孝院區	
	臺北市立聯合醫院陽明院區	
	臺北市立萬芳醫院—委託財團法人私立臺北醫學大學辦理	
	臺北醫學大學附設醫院	
	振興醫療財團法人振興醫院	
	新光醫療財團法人新光吳火獅紀念醫院	
	基督復臨安息日會醫療財團法人臺安醫院	
	三軍總醫院附設民眾診療服務處	
	財團法人臺灣基督長老教會馬偕紀念社會事業基金會馬偕紀念醫院	
	行政院國軍退除役官兵輔導委員會臺北榮民總醫院	
國軍松山總醫院附設民眾診療服務處		

縣市別	醫院名稱	指定類別
新北市	新北市立聯合醫院三重院區	應變醫院 (就地收治)
	醫療財團法人徐元智先生醫藥基金會亞東紀念醫院	隔離醫院
	財團法人基督長老教會馬偕紀念醫院淡水分院	
	新北市立聯合醫院板橋院區	
	財團法人天主教耕莘醫院	
	行政院衛生署臺北醫院	
	行天宮醫療志業醫療財團法人恩主公醫院◎◎	
	財團法人佛教慈濟綜合醫院臺北分院	
	國泰醫療財團法人汐止國泰綜合醫院	
	行政院衛生署雙和醫院(委託臺北醫學大學興建經營)	
臺中市	行政院衛生署臺中醫院	應變醫院 (就地收治)
	行政院衛生署豐原醫院◎◎◎	隔離醫院
	行政院國軍退除役官兵輔導委員會臺中榮民總醫院	
	中國醫藥大學附設醫院	
	中山醫學大學附設醫院	
	澄清綜合醫院	
	澄清綜合醫院中港分院	
	童綜合醫療社團法人童綜合醫院	
	光田醫療社團法人光田綜合醫院沙鹿總院	
	李綜合醫療社團法人大甲李綜合醫院	
	國軍臺中總醫院附設民眾診療服務處	

縣市別	醫院名稱	指定類別
	仁愛醫療財團法人臺中仁愛醫院	
	清泉醫院	
臺南市	行政院衛生署臺南醫院	應變醫院 (就地收治)
	奇美醫療財團法人奇美醫院	隔離醫院
	國立成功大學醫學院附設醫院	
	臺灣基督長老教會新樓醫療財團法人臺南新樓醫院	
	臺灣基督長老教會新樓醫療財團法人麻豆新樓醫院	
	臺南市立醫院	
	奇美醫療財團法人柳營奇美醫院	
	行政院衛生署胸腔病院	
	奇美醫療財團法人佳里奇美醫院◎	
	高雄榮民總醫院臺南分院◎	
郭綜合醫院		
高雄市	行政院衛生署旗山醫院◎	應變醫院 (就地收治)
	高雄市立民生醫院◎◎◎	隔離醫院
	國軍左營總醫院附設民眾診療服務處	
	國軍高雄總醫院附設民眾診療服務處	
	阮綜合醫療社團法人阮綜合醫院	
	高雄市立小港醫院	
	義大醫療財團法人義大醫院	
	健仁醫院	
	行政院國軍退除役官兵輔導委員會高雄榮民總醫院	

縣市別	醫院名稱	指定類別
	財團法人私立高雄醫學大學附設中和紀念醫院	
	高雄市立聯合醫院	
	長庚醫療財團法人高雄長庚紀念醫院	
基隆市	行政院衛生署基隆醫院	應變醫院 (就地收治)
	長庚醫療財團法人基隆長庚紀念醫院	隔離醫院
新竹市	國立臺灣大學醫學院附設醫院新竹分院	應變醫院 (就地收治)
	財團法人馬偕紀念醫院新竹分院	隔離醫院
	國軍新竹地區醫院附設民眾診療服務處	
	國泰醫療財團法人新竹國泰綜合醫院	
嘉義市	行政院衛生署嘉義醫院	應變醫院 (就地收治)
	戴德森醫療財團法人嘉義基督教醫院	隔離醫院
	財團法人天主教聖馬爾定醫院	
	臺中榮民總醫院嘉義分院	
宜蘭縣	國立陽明大學附設醫院	應變醫院 (就地收治)
	財團法人羅許基金會羅東博愛醫院	隔離醫院
	財團法人天主教靈醫會羅東聖母醫院	
	臺北榮民總醫院員山分院	
	臺北榮民總醫院蘇澳分院	
桃園縣	行政院衛生署桃園醫院新屋分院	應變醫院 (就地收治)
	行政院衛生署桃園醫院	隔離醫院
	敏盛綜合醫院	

縣市別	醫院名稱	指定類別
	壢新醫院	
	長庚醫療財團法人林口長庚紀念醫院	
	國軍桃園總醫院附設民眾診療服務處	
	財團法人天主教聖保祿修女會醫院	
	怡仁綜合醫院	
	臺北榮民總醫院桃園分院◎	
新竹縣	國立臺灣大學醫學院附設醫院竹東分院	應變醫院 (就地收治)
	東元綜合醫院	隔離醫院
	行政院國軍退除役官兵輔導委員會竹東榮民醫院	
	天主教仁慈醫療財團法人仁慈醫院	
苗栗縣	行政院衛生署苗栗醫院	應變醫院 (就地收治)
	李綜合醫療社團法人苑裡李綜合醫院	隔離醫院
	財團法人為恭紀念醫院	
	大千綜合醫院	
南投縣	行政院衛生署南投醫院	應變醫院 (就地收治)
	臺中榮民總醫院埔里分院◎	隔離醫院
	埔基醫療財團法人埔里基督教醫院	
	竹山秀傳醫院	
彰化縣	行政院衛生署彰化醫院	應變醫院 (就地收治)
	財團法人彰化基督教醫院	隔離醫院
	財團法人彰化基督教醫院二林分院	

縣市別	醫院名稱	指定類別
	財團法人彰化基督教醫院鹿基分院	
	秀傳醫療財團法人彰濱秀傳紀念醫院	
	秀傳醫療社團法人秀傳紀念醫院	
	員生醫院	
	伍倫醫療社團法人員榮醫院	
雲林縣	國立臺灣大學醫學院附設醫院雲林分院	應變醫院 (就地收治)
	國立成功大學醫學院附設醫院斗六分院	隔離醫院
	財團法人天主教若瑟醫院	
	中國醫藥大學北港附設醫院	
	長庚醫療財團法人雲林長庚紀念醫院	
	財團法人彰化基督教醫院雲林分院	
嘉義縣	長庚醫療財團法人嘉義長庚紀念醫院	應變醫院 (就地收治)
	行政院衛生署朴子醫院	隔離醫院
	臺中榮民總醫院灣橋分院	
	財團法人佛教慈濟綜合醫院大林分院	
屏東縣	行政院衛生署屏東醫院	應變醫院 (就地收治)
	安泰醫療社團法人安泰醫院	隔離醫院
	寶建醫療社團法人寶建醫院	
	國軍高雄總醫院附設屏東民眾診療服務處	
	屏基醫療財團法人屏東基督教醫院	
	枋寮醫療社團法人枋寮醫院◎◎	

縣市別	醫院名稱	指定類別
花蓮縣	行政院衛生署花蓮醫院	應變醫院 (就地收治)
	財團法人佛教慈濟綜合醫院	隔離醫院
	臺灣基督教門諾會醫療財團法人門諾醫院	
	臺灣基督教門諾會醫療財團法人門諾醫院壽豐分院	
	國軍花蓮總醫院附設民眾診療服務處	
	行政院國軍退役官兵輔導委員會鳳林榮民醫院	
	行政院國軍退除役官兵輔導委員會玉里榮民醫院	
臺東縣	行政院衛生署臺東醫院	應變醫院 (就地收治)
	財團法人臺東基督教醫院	隔離醫院
	馬偕紀念醫院臺東分院	
澎湖縣	三軍總醫院澎湖分院附設民眾診療服務處	應變醫院 (就地收治)
	行政院衛生署澎湖醫院	隔離醫院
金門縣	行政院衛生署金門醫院	應變醫院 (就地收治)
連江縣	連江縣立醫院	應變醫院 (就地收治)